



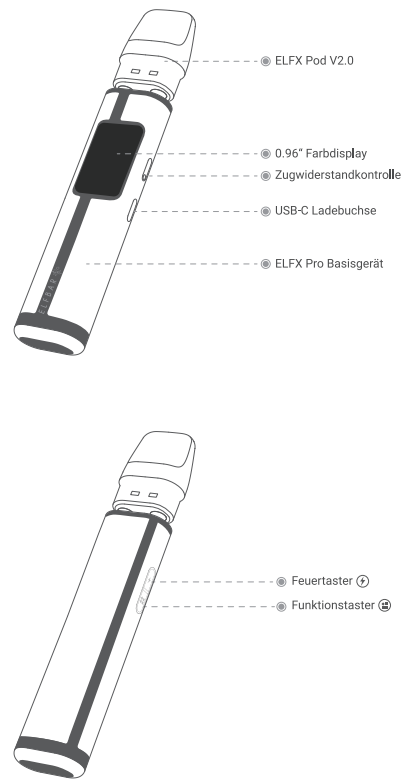
ELFX PRO KIT V2.0 POD GEBRAUCHSINFORMATION

Elfbar ELFX PRO Refillable
Starter Kit – V2.0 Pod

Gebrauchs- und Aufbewahrungsanleitung: Vielen Dank für den Kauf dieses Markenproduktes. Das Elfbar ELFX Pro Refillable Starter Kit ist für das Verdampfen und Inhalieren von e-Liquid bestimmt. E-Liquid kann Nikotin enthalten. Bitte beachten Sie die Angaben zum Nikotingehalt und die Warnhinweise auf den jeweiligen Verpackungen und Etiketten der verwendeten e-Liquid Nachfüllflaschen.

Wichtig: Elfbar ELFX Pods sind nur kompatibel mit der Elfbar ELFX Serie.

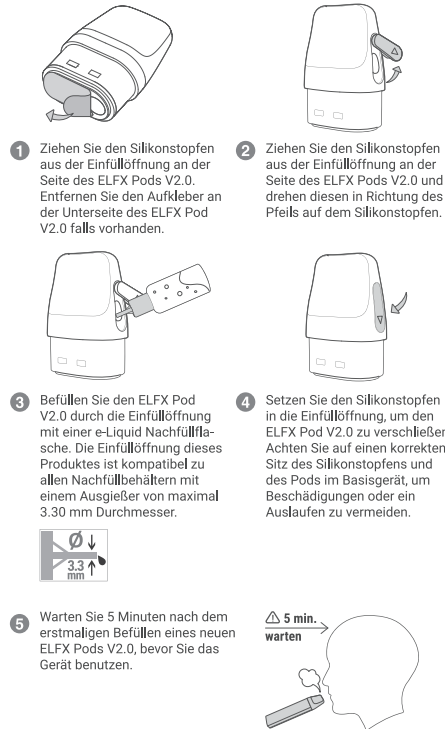
PRODUKTÜBERSICHT:



BEDIENUNGSANLEITUNG:

Befüllen eines ELFX Pods V2.0

Vor der ersten Nutzung des ELFX Pro Refillable Starter Kits muss ein ELFX Pod V2.0 mit geeignetem e-Liquid befüllt und in das ELFX Pro Basisgerät eingesetzt werden.

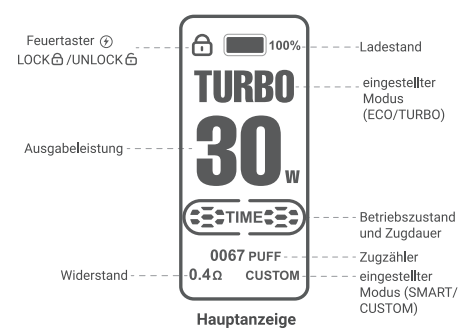


Hinweise: 1. Füllen Sie das e-Liquid nach, sobald der Füllstand die **MIN. Markierung** unterschreitet. 2. Achten Sie beim Befüllen darauf, dass Sie eine Füllspitze nutzen, welche in die 3.30 mm Einfüllöffnung passt. 3. Wenn Sie das ELFX Pro Basisgerät für längere Zeit nicht nutzen, entfernen Sie das restliche e-Liquid aus dem Pod um ein Auslaufen zu vermeiden.

Einschalten/Ausschalten

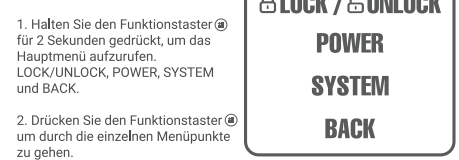
Betätigen Sie den Funktionstaster **Ⓞ** 5-mal schnell hintereinander (unterer Taster an der Seite des ELFX Pro Basisgeräts), um das ELFX Pro Basisgerät einzuschalten. Alternativ können Sie den Funktionstaster **Ⓞ** auch für 5 Sekunden halten.

Erklärung der Hauptanzeige



Hauptmenü

Hauptmenü aufrufen



3. Drücken Sie den Feuertaster **Ⓞ**, um Ihre Auswahl zu bestätigen.

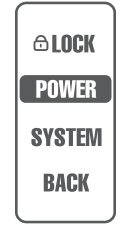
Sperren und Entsperren des Feuertasters **Ⓞ**

Wenn Sie sich im Hauptmenü befinden und der Feuertaster **Ⓞ** gesperrt ist **Ⓞ**, drücken Sie den Feuertaster **Ⓞ**, um diesen wieder zu entsperren **Ⓞ** oder zu sperren.



Einstellen der Ausgabeleistung

1. Wenn Sie sich im Hauptmenü befinden, wählen Sie den Menüpunkt **POWER** (durch Drücken des Funktionstasters **Ⓞ**) und drücken anschließend den Feuertaster **Ⓞ** zum Bestätigen der Auswahl.
2. Durch Betätigen des Feuertasters **Ⓞ** können Sie die Ausgabeleistung erhöhen und durch Betätigen des Funktionstasters **Ⓞ** verringern.



3. Um Ihre Auswahl zu bestätigen, betätigen Sie beide Taster gleichzeitig. Alternativ übernimmt das ELFX Pro Basisgerät Ihre Auswahl und kehrt ins Hauptmenü zurück, wenn Sie 5 Sekunden keine weitere Eingabe tätigen. Hinweis: Die maximale Ausgabeleistung von 45W ist nur in Verbindung mit dem ELFX Pod V2.0 0.4 Ohm möglich (optional erhältlich).

Systemeinstellungen

1. Wählen Sie im Hauptmenü den Menüpunkt **SYSTEM** und bestätigen Sie Ihre Auswahl durch Betätigen des Feuertasters **Ⓞ**, um in die Systemeinstellungen zu gelangen.



2. In den Systemeinstellungen können Sie zwischen den Menüpunkten **Control Mode**, **Puff Reset** und **Factory Reset** wählen. Drücken Sie den Funktionstaster **Ⓞ**, um durch die einzelnen Menüpunkte zu springen und bestätigen Sie Ihre Auswahl durch Drücken des Feuertasters **Ⓞ**.



Control Mode



SMART Modus: Der eingesetzte ELFX Pod V2.0 wird automatisch erkannt und das ELFX Pro Basisgerät stellt eine entsprechende Ausgabeleistung automatisch ein.

CUSTOM Modus: Der eingesetzte ELFX Pod V2.0 wird automatisch erkannt und das ELFX Pro Basisgerät stellt die Ausgabeleistung automatisch auf die von Ihnen zuletzt gewählte Einstellung.

- Puff Reset:** Setzt Ihren Zugschalter auf „0“ zurück.
- Factory Reset:** Setzt das ELFX Pro Basisgerät auf die Werkseinstellungen zurück.



3. Drücken Sie den Funktionstaster **Ⓞ**, um die Menüpunkte auszuwählen. Mit dem Feuertaster **Ⓞ** bestätigen Sie Ihre Auswahl.

Einstellen des Betriebsmodus

- Turbo Mode:** In diesem Modus wird das volle Potenzial des Pods ausgenutzt und befeuert den eingesetzten ELFX Pod V2.0 mit entsprechender Ausgabeleistung. Hierdurch wird die Geschmacks- wiedergabe maximiert und der Akkuverbrauch steigt.
- ECO Mode:** Im ECO-Modus wird der Akkuverbrauch gesenkt und die Geschmacks- wiedergabe wird leicht verringert.



Dampfen (Nutzung des Gerätes)

Um das e-Liquid zu verdampfen und zu inhalieren, ziehen Sie mit leichtem und gleichmäßigem Zug am Mundstück. Bitte pusten Sie nicht in das Mundstück, da die Zugautomatik sonst blockieren könnte. Alternativ können Sie das e-Liquid verdampfen in dem Sie den Feuertaster **Ⓞ** betätigen, dies ist nur möglich, wenn sich das ELFX Pro Basisgerät im UNLOCK Status befindet. Aus Sicherheitsgründen wird die Leistungsabgabe nach 8 Sekunden unterbrochen.

Ladestandsanzeige und Aufladen:

Laden Sie das ELFX Pro Basisgerät auf sobald der Akkustand (oben im Display) 0% beträgt oder kein weiter Zug mehr möglich ist. Verwenden Sie zum Aufladen des ELFX Pro Basisgeräts nur geeignete Ladegeräte mit einer Ausgabe-Stromstärke bis maximal 2000 mA und einem USB-C Ladestecker. Laden Sie das Gerät nur unter Aufsicht und in Innenräumen auf. Bitte entfernen Sie das ELFX Pro Basisgerät von der Stromquelle, sobald es vollständig aufgeladen ist.

Sicherheitshinweise: Schützen Sie die ELFX Pods V2.0 sowie das ELFX Pro Basisgerät vor direkter Sonneneinstrahlung, Hitze, Feuchtigkeit und mechanischer Gewalteinwirkung. Die ELFX Pods V2.0 sowie das ELFX Pro Basisgerät dürfen unter keinen Umständen unsachgemäß geöffnet werden! Von Kindern und Jugendlichen fernhalten!

Gegenanzeigen: Folgende Personengruppen dürfen dieses Produkt nicht verwenden: Schwangere und Stillende, Personen mit Allergien oder Unverträglichkeiten gegen die Inhaltsstoffe oder deren Bestandteile, Personen mit Erkrankungen des Herzkreislauf-Systems, Personen mit Erkrankungen der Atemwege, Personen mit Gefäßerkrankungen, Personen mit Erkrankungen der Niere oder der Leber und Personen mit Schlaganfällen.

Warnhinweise für Risikogruppen: e-Liquids, welche Sie in den nachfüllbaren ELFX Pods V2.0 verwenden, können Nikotin enthalten (bitte Angabe zum Nikotingehalt beachten): einen Stoff, der sehr stark abhängig macht. Haut-/Augenkontakt mit dem e-Liquid vermeiden. Anwendung für Nichtraucher nicht empfohlen. Die Abgabe an sowie die Verwendung durch Kinder und Jugendliche unter 18 Jahren ist untersagt!

Angaben zu möglichen nachteiligen Auswirkungen auf Gesundheit, suchterzeugende Wirkung und zu toxikologischen Daten: Bei Verwendung von nikotinhaltem e-Liquid besteht die Gefahr einer Abhängigkeit, eines Anstiegs der Herzfrequenz, des Blutdrucks und der Atemfrequenz, einer Steigerung der Magensaftproduktion und der Darmtätigkeit und einer erhöhten Gerinnungsneigung des Blutes mit der Gefahr von Thrombosen, einhergehend mit Übelkeit, Erbrechen, Unterleibsschmerzen, Durchfall, Kopfschmerzen und Schweißausbrüchen. Durch die sonstigen Inhaltsstoffe können Atemwegsirritationen und bei entsprechender Empfindlichkeit Kontaktallergien ausgelöst werden.

Entsorgung: Dieses Symbol bedeutet, dass das Produkt innerhalb der Europäischen Union einer getrennten Müllsammmlung zugeführt werden muss. Dies gilt für das Produkt sowie alle mit diesem Symbol gekennzeichneten Zubehörteile. Gekennzeichnete Produkte dürfen nicht über den normalen Hausmüll entsorgt werden, sondern müssen an einer Annahmestelle für das Recycling von elektrischen und elektronischen Geräten abgegeben werden. Batterien dürfen nicht in den Hausmüll. Verbrauchte Batterien müssen sachgerecht entsorgt werden. Zu diesem Zweck stehen im batterie-treibenden Handel sowie bei den kommunalen Sammelstellen

entsprechende Behälter zur Batterieentsorgung bereit.

Wenn Sie die Verpackung entsorgen, achten Sie auf die entsprechenden Umweltvorschriften.



CE-Konformität: In Übereinstimmung mit den Europäischen Richtlinien wurde das CE-Zeichen angebracht. Die Konformitätserklärung ist beim Importeur hinterlegt.



INFORMATIONEN FÜR PRIVATE HAUSHALTE

Hersteller-Informationen gemäß § 18 Abs. 4 ElektroG (neu). Das Elektro- und Elektronikgerätegesetz (ElektroG) enthält eine Vielzahl von Anforderungen an den Umgang mit Elektro- und Elektronikgeräten. Die wichtigsten sind hier zusammengestellt.

- Getrennte Erfassung von Altgeräten:** Elektro- und Elektronikgeräte, die zu Abfall geworden sind, werden als Altgeräte bezeichnet. Besitzer von Altgeräten haben diese einer vom sortierten Siedlungsabfall getrennten Erfassung zuzuführen. Altgeräte gehören insbesondere nicht in den Hausmüll, sondern in spezielle Sammel- und Rückgabesysteme.
- Batterien und Akkus:** **ACHTUNG!** Die Entnahme des eingebauten Akkumulators sollte nur durch entsprechend qualifiziertes Fachpersonal erfolgen! Bei unsachgemäßer Entnahme und Beschädigung des Akkumulators besteht die Gefahr von Personen- oder Sachschäden aufgrund von Feuer, Überhitzung oder Explosion!

Verbauter Akku (ELFX PRO Basisgerät): Li-Ion 132144, 3.7 V, 1200 mAh, 4.44 Wh

Möglichkeiten der Rückgabe von Altgeräten: Besitzer von Altgeräten aus privaten Haushalten können diese bei den Sammelstellen der öffentlich-rechtlichen Entsorgungsträger oder bei den von Herstellern oder Vertriebern im Sinne des ElektroG eingerichteten Rücknahmestellen unentgeltlich abgeben. Rücknahmepflichtig sind Geschäfte mit einer Verkaufsfläche von mindestens 400 m² für Elektro- und Elektronikgeräte sowie die- jenigen Lebensmittelgeschäfte mit einer Gesamtverkaufsfläche von mindestens 800 m², die mehrmals pro Jahr oder dauerhaft Elektro- und Elektronikgeräte anbieten und auf dem Markt bereitstellen. Dies gilt auch bei Vertrieb unter Verwendung von

Fernkommunikationsmitteln, wenn die Lager- und Versandflächen für Elektro- und Elektronikgeräte mindestens 400 m² betragen oder die gesamten Lager- und Versandflächen mindestens 800 m² betragen. Vertreiber haben die Rücknahme grundsätzlich durch geeignete Rückgabemöglichkeiten in zumutbarer Entfernung zum jeweiligen Endnutzer zu gewährleisten.

Die Möglichkeit der unentgeltlichen Rückgabe eines Altgerätes besteht bei rücknahmepflichtigen Vertriebern unter anderem dann, wenn ein neues gleichartiges Gerät, das im Wesentlichen die gleichen Funktionen erfüllt, an einen Endnutzer abgegeben wird. Wenn ein neues Gerät an einen privaten Haushalt ausgeliefert wird, kann das gleichartige Altgerät auch dort zur unentgeltlichen Abholung übergeben werden; dies gilt bei einem Vertrieb unter Verwendung von Fernkommunikationsmitteln für Geräte der Kategorien 1, 2 oder 4 gemäß § 2 Abs. 1 ElektroG, nämlich „Wärmeüberträger“, „Bildschirmgeräte“ oder „Großgeräte“ (letztere mit mindestens einer äußeren Abmessung über 50 Zentimeter). Zu einer entsprechenden Rückgabe-Absicht werden Endnutzer beim Abschluss eines Kaufvertrages befragt. Außerdem besteht die Möglichkeit der unentgeltlichen Rückgabe bei Sammelstellen der Vertrieber unabhängig vom Kauf eines neuen Gerätes für solche Altgeräte, die in keiner äußeren Abmessung größer als 25 Zentimeter sind, und zwar beschränkt auf drei Altgeräte pro Geräteart.

4. Bedeutung des Symbols „durchgestrichene Mülltonne“: Das auf Elektro- und Elektronikgeräten regelmäßig abgebildete Symbol einer durchgestrichenen Mülltonne weist darauf hin, dass das jeweilige Gerät am Ende seiner Lebensdauer getrennt vom sortierten Siedlungsabfall zu erfassen ist.



Importeur:
Intrade Concepts GmbH
Barentsstr. 13
D-53881 Euskirchen
info@intrade-concepts.com
www.intrade-concepts.com